

Cluny en direct

Mensuel communal N°31

Février 2011

Sommaire

<i>Actualités</i>	2
<i>Communauté de communes</i>	3
<i>Au fil du conseil municipal</i>	4/5
<i>Ils viennent d'arriver</i>	6
<i>Environnement</i>	7
<i>Le geste éco-citoyen</i>	7
<i>Calendrier des manifestations</i>	8

Retrouvez l'agenda
des manifestations
culturelles sur
clunyscope.fr



Cluny en direct

Février 2011, n°31
Responsable de la publication :
J.L. Delpeuch, maire
Directeur de la rédaction : C. Grillet
Rédaction/photos :
A. Charafi
communication@cluny.fr
Dépôt légal :
dernier trimestre 2002
Imprimé en mairie - Distribué par nos soins

Le mot du Maire

La promenade des portes



Pour prendre le temps de découvrir notre ville, retrouver les habitants des communes de notre communauté, échanger et discuter tout en marchant une heure ensemble, l'équipe municipale donne rendez-vous le premier dimanche après-midi de chaque mois. La promenade citoyenne partira à 15h30 d'une des portes médiévales. Viendra qui voudra !

En février, on partira du Fouettin, en haut de la rue Joséphine Desbois, en mars de la porte du Merle, au Champ de Foire, en avril du haut de la rue d'Avril, en mai de la porte Saint-Mayeul, en juin de la porte de la Chanaise, près du lavoir, en juillet de la porte des Prés, près de la Tour Fabry, en août, du grand portail du Haras, en septembre de la porterie de l'abbaye, rue Porte de Paris, en octobre de la porte de la Levée, entre rue et pont, en novembre de la porte de Mâcon, place des Fossés, en décembre de la porte de l'Hôpital, rue de la Chaîne et en janvier de la porte Saint-Odile.

Selon l'humeur du moment et les idées du comité de porte, on fera le tour des remparts (4 km environ), ou on suivra un itinéraire particulier. La promenade pourra se conclure autour du verre de l'amitié. Une façon toute simple de vivre ensemble et de renforcer les relations tissées en 2009 et 2010.

Bien chaleureusement,

Jean-Luc DELPEUCH

Porte du Fouettin : 6 février
Porte du Merle : 6 mars
Porte d'Avril : 3 avril
Porte Saint Mayeul : 1er mai
Porte de la Chanaise : 5 juin
Porte des Prés : 3 juillet

Portail du Haras : 7 août
Porte de l'Abbaye : 4 septembre
Porte de la Levée : 2 octobre
Porte de Mâcon : 6 novembre
Porte de la Chaîne : 4 décembre
Porte Saint Odile : 1er janvier

Actualités

Plan de signalétique : POUVEZ-VOUS M'INDIQUER...?



Afin de résoudre les problèmes récurrents liés au manque ou à la défaillance de signalétique aux abords et dans la cité, l'Office de Tourisme et la Ville de Cluny, par le biais des commissions concernées, ont mené une réflexion sur cette problématique de mobilité qui concerne l'ensemble des administrés et visiteurs.

Ainsi, vous avez pu voir les premiers aménagements aux entrées de ville où des panneaux de route indiquent les parcs de stationnement et leur capacité d'accueil. Sur place, de petits panneaux assurent le relais et indiquent le temps de marche pour rallier le centre-ville. D'autres panneaux d'indication ou d'information fleuriront ce printemps pour l'on puisse, dès le mois d'avril, se diriger au mieux dans Cluny.

Les panneaux ne sont pas des supports de communication qui s'imposent à leur environnement : ils sont des points de repères qui rendent un endroit accessible et lisible. La cité de Cluny n'aurait-elle rien à dire ? Sobre et harmonisée, judicieusement placée, la signalétique est le gage d'un bon usage de la ville.



Où est la billetterie pour l'abbaye ? Où sont les toilettes publiques ? Où est l'Office de Tourisme ? Des questions auxquelles la Ville et l'Office de Tourisme comptent bien répondre dès cette saison.

POINT TRAVAUX

Rue Municipale : les travaux de mise aux normes des réseaux d'assainissement et d'eau potable effectués par la Société Charolaise de Travaux Publics se poursuivront jusqu'à la fin du mois de février. La pose d'un enrobé clôturera cette première tranche de travaux. Une réflexion est menée pour les travaux de surface par la commission "Travaux" et l'architecte en chef des monuments historiques.

Au cimetière : une première tranche de travaux de reprise du mur d'enceinte avait été entreprise fin 2009 sur le mur face à l'entrée. Une seconde tranche est en cours actuellement pour le renforcement du mur de droite et la pose de couvertines. Des travaux assurés par Grosne Entreprise.

Chemin de Rochefort : les travaux d'aménagement du parking et des sanitaires publics avancent sans retard et le tout sera opérationnel au plus tard à Pâques. Des travaux assurés par EUROVIA sous maîtrise d'ouvrage de la Ville.

Rue Prud'hon : la seconde tranche de travaux de remplacement des canalisations en plomb débutera le 7 février pour une durée de 3 semaines. Des travaux assurés par SPIE Batignolles sous maîtrise d'ouvrage de la SDEI.

Communauté de communes...à propos

“Cantines en mouvement”

DES CIRCUITS COURTS ET DU BIO LOCAL À LA CANTINE



En 2009, à l'initiative de la commission “Environnement / Agriculture / Forêt” de la Communauté de communes du Clunisois présidée par François Bonnetain (photo ci-dessous), une réflexion a été menée pour la mise en place d'un approvisionnement en circuits courts et produits bio locaux dans les restaurants scolaires de l'intercommunalité. Une démarche initiée en réponse à la demande de parents et pour soutenir l'agriculture et l'économie locales, avec pour objectif à court terme, de parvenir à un approvisionnement en circuit court à hauteur de 60%.

Mardi 9 novembre 2010 à Massilly, une première réunion publique avait permis au collectif “Cantines en Mouvement” d'expliquer le sens et l'intérêt de sa démarche aux parents, enseignants, cantinières et équipes gestionnaires des restaurants scolaires. En décembre 2010, une seconde étape était franchie à

l'issue d'une journée d'expérimentation en cuisine. Les cantinières des 6 groupes scolaires du Clunisois et les cuisiniers du restaurant nature “Le Pain sur la Table” étaient réunis au restaurant scolaire de Cluny à l'invitation de Marie Fauvet, consultante pour le projet PACTE, coordonné par la MSA, et associée à “Cantines en mouvement”. Au menu : démonstration culinaire, débat et étude de faisabilité.

Ce sont finalement 3 menus expérimentaux qui ont été élaborés pour être expérimentés dans les cantines. Le premier a été servi ce jeudi 27 janvier dans tous les restaurants scolaires du Clunisois : les enfants ont apprécié ce repas bio et local composé d'un velouté de potimarrons, d'un bœuf carottes et de pommes. Approvisionner la restauration scolaire en produits sains, de saison et de proximité relève aujourd'hui du bon sens.

“Cantines en mouvement” est une initiative intercommunale soutenue par le projet PACTE coordonné par la MSA Bourgogne et financé par le Fonds Social Européen. Le lancement de l'opération ce jeudi 27 janvier à l'école Marie-Curie de Cluny a permis de réunir les nombreux acteurs mobilisés : élus, gestionnaires de restauration scolaire, partenaires financiers, parents et producteurs locaux. Prochains menus expérimentaux les 17 février et 24 mars 2011.



Au fil du conseil municipal

Éclairage du Conseil municipal du 12 janvier 2011

L'ordre du jour du premier conseil municipal de l'année 2011 ne comprenait que trois points. Pour autant, les débats n'en ont pas moins été intéressants, parfois animés, tant les questions de symbole et d'image qui sont à l'œuvre dans la dénomination des voies et lieux communaux nous engagent personnellement et collectivement.

C'est par une présentation de l'action de la police municipale que nous avons débuté le désormais traditionnel point d'informations générales. Olivier SORIANO s'est livré à un exercice inédit de bilan d'activité du service qu'il dirige depuis plus d'un an.

L'occasion était offerte de porter à la connaissance des conseillers les effets de la politique municipale en matière de suivi du stationnement, rappelant à l'occasion que le produit de la verbalisation du stationnement illicite ne profite pas à la commune mais à l'Etat et que cette réglementation obéit à notre seule volonté de favoriser la rotation des automobiles dans les zones de forte chalandise.

La présence de la police municipale s'est accrue sur le terrain, dans le secteur sensible des établissements scolaires, dans la gestion des voitures ventouses qu'un prochain partenariat avec la fourrière de Montceau-les-Mines devrait compléter ; dans la lutte contre le bruit des deux-roues, tant sur le volet préventif que répressif. Le développement des circulations "douces"

concerne également le service de la police municipale qui s'est équipée en VTT pour quelques sorties dont M. SORIANO souhaite qu'elles puissent se développer.

Un point de situation sur "Equivallée" a été présenté par Mme CHARRIÈRE. En effet, l'assemblée constitutive de l'Association Equivallée s'est tenue en décembre. Les membres du bureau élus sont :

Président : M. FONTERAY, représentant le Conseil Général,
Vice-Présidente :

Mme CHARRIERE, représentant la Commune,

Secrétaire :

M. RANDRIAMAMPITA, représentant les Haras

Secrétaire adjoint :

M. REBILLARD, représentant le Conseil Général

Trésorier : M. PEULET, représentant le Conseil Général

Membre : M. GILLOT

Le directeur a été recruté pour une durée de 3 ans. Il s'agit de M. Axel BOURDIN dont le profil de poste correspond à notre souhait, à savoir une expérience en Animation et en

Développement Economique. Son bureau est situé dans les anciens locaux de la D.R.I.

En ce qui concerne les travaux de la Passerelle, la consultation a été lancée. La mise en service de cette passerelle doit avoir lieu fin avril. Le Conseil Général va effectuer les travaux de mise au sec du Pré Tazerot. En ce qui concerne l'entretien du site, les tâches seront définies lors de la première réunion de bureau.

Après avoir rapidement évoqué le travail d'élaboration de notre nouvelle et future convention avec le Centre des monuments nationaux pour la gestion commune de la Cité-abbaye, laquelle fera l'objet d'une délibération au prochain conseil municipal, nous sommes passés au premier point de l'ordre du jour.

Belle unanimité autour de la volonté du Conseil municipal de voir l'État abandonner son projet de mise en concession de la RCEA. Moyennant le rappel des conclusions d'un rapport de la commission européenne et des éléments contenus dans les Grenelle 1 et 2, c'est à l'unanimité de ses membres que le

Au fil du conseil municipal

Conseil municipal a adopté le texte qui sera versé au débat public. Ce dernier rappellera notre opposition à une mise en concession autoroutière de la RCEA et au maintien de la gratuité.

Trois portions de la voirie urbaine devaient faire l'objet d'une dénomination. Bien que le sujet ait été abordé en commission ad hoc et au cours d'échanges de messages, les débats n'en ont pas été moins vifs. Pour le passage qui conduit de la rue Porte de Paris à la rue des Tanneries en passant par l'école de danse, les tenants de la topographie se

sont opposés à ceux qui lui préféraient l'évocation d'une personnalité locale.

L'hommage souhaité à Michel BOUILLOT n'aura pas eu raison de la logique patrimoniale et de l'évocation de la tour Butevaux qui assurait la sécurité du rempart. Cette ruelle portera donc le nom de " passage de la Tour Butevaux ". Nul doute qu'une autre occasion sera offerte de donner le nom de Michel BOUILLOT à un autre lieu ou édifice de la commune, lequel pourrait davantage correspondre aux lieux qu'il aimait à fréquenter.

Le nom de rue de la Roseraie a été donné à la portion de la RD 980 qui va du Pont de la levée au rond-point Lucie Aubrac et rue d'Equivalée à la petite portion de rue qui sépare la roseraie de la carrière d'Equivalée. Cette demande émanait du Conseil Général qui avait besoin d'une géolocalisation la plus précise de cet espace, afin d'en permettre l'accès au GPS.

Prochain conseil
municipal
Mercredi 9 février 2011
19h30 - Mairie

Location de matériel municipal

À partir du 1er février 2011, les demandes de location de matériel sont à faire au Centre Technique Municipal (RD 980) les mardis et jeudis de 14h à 17h. Un chèque de caution vous sera demandé pour confirmer vos réservations. Tél : 03 85 59 14 78.

Avis aux seniors

Le CCAS de Cluny vous informe que des appartements de type F1 et F2 sont disponibles à la Résidence Bénéтин pour personnes âgées, rue des Ravattes. Location ouvrant droit à l'APL, nombreuses animations, restauration possible 7j/7, veilleur de nuit, télé-alarme. Pour un renseignement : 03 85 59 17 44.

Logements

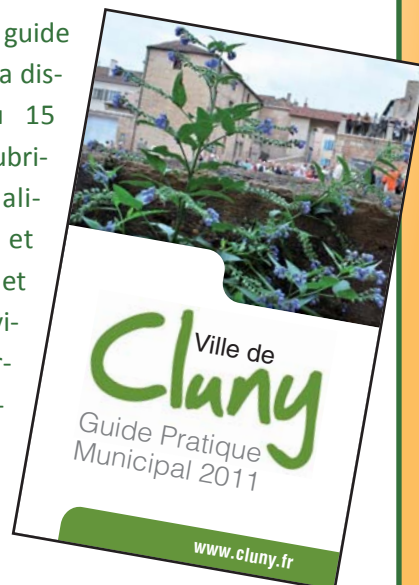
L'OPAC de Saône-et-Loire va engager des travaux pour la construction de 4 petits immeubles comprenant 3 logements chacun, pour un total de neufs T3 et trois T2, le long de la rue Laurent Bazot. Chaque logement sera doté d'un abri voitures sous forme de car-parks situés en limite de voie publique.

Repas des 70 ans et +

L'album de photos souvenirs du traditionnel repas des "70 ans et +" vient de sortir. Il est en vente à l'accueil du CCAS / Résidence Bénéтин au prix de 3 €. Prochain rendez-vous le mercredi 19 octobre 2011, grande salle des Griottons, même heure et même bonne humeur !

Guide pratique 2011

La nouvelle édition du guide pratique municipal sera disponible à partir du 15 février en mairie : rubrique associative actualisée, infos pratiques et touristiques, horaires et coordonnées des services municipaux, intercommunaux et paramunicipaux... Votre précieux recours pour toutes vos démarches !



Actualités

ILS VIENNENT D'ARRIVER

Hélène FRÈRE - Podologue

Cette jeune diplômée en podologie, pédicure et orthoplastie a choisi Cluny pour sa première installation. Soins des pieds (cors, durillons, ongles incarnés, callosités...) sur rendez-vous au cabinet ou à domicile, et réalisation des semelles orthopédiques sur ordonnance pour prise en charge. Locaux neufs et équipés au 17 bis, rue Porte des Prés, stationnement aisé. Tél : 03 85 30 44 08.

CARNEIRO José - Plâtrerie-peinture-carrelage

Pour vos travaux de peinture et de plâtrerie, et pour la pose des carrelages ou de faïences murales, vous pouvez faire appel à l'entreprise CARNEIRO, installée depuis le 1er octobre 2010 au 2bis, rue de la Gravière. Sur devis gratuit. Tél : 03 85 51 62 37 / Mobile : 06 27 85 03 78

Cluny Construction Rénovation - Eunice DE SOUSA

Une nouvelle entreprise de maçonnerie générale, travaux neuf et rénovation, mais aussi pose de pierres, sur devis gratuit, vient de s'installer à la Raverotte. Une entreprise de 4 salariés dont Eunice DE SOUSA, gérante, et son époux, 23 ans d'expérience dans la conduite de chantier. Tél : 03 85 33 24 30 / Mobile : 06 12 33 39 94 / E.mail : clunyccr@gmail.com



Communiqué des programmatrices du cinéma de Cluny

"Tout d'abord, un grand merci aux 308 spectateurs qui nous ont fait la bonne surprise de participer à l'aventure des "Mystères de Lisbonne". Nous ne vous attendions pas si nombreux et avons été un peu débordées avec le petit en-cas ! Désolées pour ceux qui ont loupé les délicieux beignets portugais..."

Le cinéma de Cluny se porte bien et remercie par la même occasion les 16 215 spectateurs de 2010 (16 466 en 2009). Nous avons programmé l'an passé 155 films, dont 69 films français, 30 films étrangers en version française, 27 films en version originale sous-titrée et 24 films d'animation de diverses origines.

Un petit clin d'oeil à notre public clunisois qui a placé loin devant tous les autres films "Des dieux et des hommes" avec 792 entrées !"

Environnement

Gestion des espaces verts

LES PRATIQUES ÉVOLUENT

Le mur d'enceinte du parc côté tour Fabry a été nettoyé des lierres et des rejets d'arbustes qui fragilisent la maçonnerie avec une nouvelle pratique de gestion des déchets verts. Ceux-ci ont été broyés sur place et utilisés dans la foulée pour pailler les massifs horticoles du parc. Un choix de gestion qui permet d'économiser deux déplacements au Centre technique municipal ainsi qu'un bêchage et un désherbage de printemps.

Les jardiniers municipaux ont aussi procédé au nettoyage des contreforts du mur de soutènement du parc en laissant, ci et là, du sedum, une petite plante qui fleurit jaune au printemps et qui ne dégrade pas la maçonnerie, elle !

Et, pour la première fois rue Pierre le Vénérable, c'est une taille douce en "port libre" qui a été opérée sur les platanes pour favoriser la pousse en hauteur, éliminer les perchoirs et rendre les arbres moins accueillants aux étourneaux sansonnets (*sturnus vulgaris*). Une préconisation respectueuse de l'environnement en complément d'une campagne d'effarouchement acoustique qui à elle-seule ne suffit plus. Un problème que connaissent toutes les villes arborées, contraintes de multiplier les méthodes d'effarouchement et d'expérimenter celle de la taille douce, plus respectueuse de la pousse naturelle des arbres que l'on contraint trop souvent à des fins ornementales. Il semblerait bien que les passereaux apprécient tout particulièrement notre art de la taille sévère...



Le geste éco-citoyen

Adopter des gestes éco-citoyens en faisant son marché, c'est facile ! Il s'agit de prendre en considération l'impact environnemental, culturel, social et économique de nos achats, et de modifier quelque peu nos habitudes de consommation.

Le simple fait d'aller au marché montre notre besoin de faire les courses autrement, de redonner du sens à nos achats, de rencontrer des amis, de s'arrêter prendre un café, échanger un conseil, une recette, un potin. C'est le temps retrouvé, un "entre soi" plaisant et enrichissant. Nous n'allons pas au marché par hasard, juste pour remplir nos assiettes, nous ouvrons une parenthèse hebdomadaire essentielle à la vie locale.

Le marché est un lieu de partage, de proximité avec les producteurs et forains, de convivialité et d'échanges important. Chacun de nous peut faire évoluer l'offre de produits par ses décisions et ses actes d'achats : nous détenons en effet le pouvoir de privilégier les denrées de qualité et de proximité. Nous pouvons consommer des productions de saison. Leurs qualités gustatives, leur valeur nutritive sont évidentes.

Manger en fonction de ce que les rythmes de la nature nous offrent est un plaisir, un engagement citoyen, un geste éducatif fort. Lorsque nous faisons notre marché, nous pouvons nous informer sur la provenance des produits, la façon dont ils ont été cultivés ou fabriqués. Optons de préférence pour les produits cultivés sans engrais chimiques ni pesticides.

Notre santé et celle de nos enfants en dépendent. Privilégions l'agriculture locale. Elle évite le transport sur des centaines de kilomètres, ce qui limite les rejets de gaz à effet de serre. Refusons les sacs plastiques. Redécouvrons les avantages du panier, du portage à dos d'âne, du cabas à roulettes et des sacs en papier.

**Carte de
stationnement
résidentiel**

Les cartes de stationnement résidentiel pour l'année 2011 sont en vente depuis le 1er janvier.

Trois cartes (une annuelle et deux semestrielles) sont disponibles pour tous et pour l'année civile.

À retirer sur rendez-vous auprès de Laurence PALANGA, placière, au 06 38 95 46 07.

Calendrier des manifestations

Mercredi 9 février

Assemblée générale

La Maison du rire et de l'humour tiendra son assemblée générale à 20h15 au 10, rue Saint-Odile. Ordre du jour : bilan moral et financier / développements et projets / stratégie de financement et partenariat / élection du bureau / questions diverses. Un verre d'humour sera servi à l'issue de l'assemblée.

Renseignements : 06 75 48 31 86

Vendredi 11 et samedi 12 février

Hiver et Contre Tout

Le service culturel de la ville de Cluny vous propose deux soirées de deux concerts de musique actuelle à 20h30 aux Griottons. Tarif unique 6€ (ou pass deux soirées à 10€). Vendredi : Silicon Carne (folk rock - Dijon) et The Good Damn (blues psychédélique - Lyon). Samedi : Projet Vertigo (rock - Dijon) et Nickel Pressing (arty punk - Lyon).

Renseignements : 03 85 59 05 71

Vendredi 11 février

Atelier littéraire

"Redécouvrir les poètes français du 19ème siècle" avec Cluny Chemins d'Europe et Arlette Masson, à l'espace Ikonium, rue du Merle, à 18h.

Renseignements : 03 85 59 13 54

Dimanche 13 février

Commémoration

L'Amicale des Déportés du Clunisois vous convie à la cérémonie du souvenir de la rafle du 14 février 1944 à 10h45 au Pont de l'Étang.

Mardi 15 février

Conférence

"La chaux, le plâtre et la terre dans l'architecture d'hier et d'aujourd'hui", avec le Centre de conférences internationales, salle Fontaine de l'ENSAM, 20h.

Renseignements : 03 85 59 53 60

Mardi 15 février

Café parents

Le Centre social de Cluny, en partenariat avec les Foyers ruraux et la Communauté de communes du Clunisois, vous convie à un café parents sur le thème de la dyslexie, à 20h30, aux Griottons. Entrée libre.

Renseignements : 03 85 59 24 82

Jeudi 17 février

Café du Commerce

"Côté jardin" avec l'Université rurale du Clunisois et Florence Ghestem, au Patio nature à 20h. Une réflexion collective sur les nouveaux types de jardins, les projets et initiatives en cours ou aboutis...

Renseignements : 03 85 59 23 64

Vendredi 18 février

Soirée baby-sitting en collectif

Le Centre social et la Croix-Rouge vous proposent une soirée baby-sitting en collectif à la halte-garderie, en partenariat avec le Conseil général, de 19h à 23h. Encadrement par une professionnelle de la petite enfance et des baby-sitters qualifiés.

Renseignements : 03 85 59 24 82

Vendredi 18 février

Conférence et échanges

"Pour une citoyenneté responsable", rencontre avec Edith Sizoo, socio-linguiste néerlandaise, à 20h, Maison des Échevins, avec Cluny Chemins d'Europe.

Renseignements : 03 85 59 13 54

Samedi 19 février

Bal Folk

La section locale des Éclaireuses et éclaireurs de France organise un bal folk à l'occasion du centenaire de l'association nationale. Dès 15h aux Griottons : animations gratuites pour les jeunes (concert, spectacle...) et bal folk à partir de 20h30. Tarifs : 6€ / 8€. Gratuit pour les moins de 16 ans. Tartines et buvette sur place.

Dimanche 20 février

Stage de Qi Gong

L'association "La Chine à Cluny" organise un stage de Qi Gong spécial cervicales à l'Espace Musique et Danse, de 9h à 12h et de 14h à 17h. Tarif : 50 € + adhésion à l'association 15€.

Réservations : 03 85 59 05 01

Lundi 21 février

Après-midi jeux en famille

Le Centre social, en partenariat avec la ludothèque intercommunale, vous propose de venir jouer en famille, de 15h à 18h, salle du foyer du Centre social. Animation gratuite et ouverte à tous.

Inscriptions : 03 85 59 24 82

Lundi 21 février

Atelier littéraire

"La carte et le territoire" de Michel Houellebecq, avec Cluny Chemins d'Europe et Arlette Masson, à la Maison des Échevins à 18h.

Renseignements : 03 85 59 13 54

Vendredi 25 février

Rencontre et débat

"Oligarchie, ça suffit ! Vive la démocratie" par Hervé Kempf, journaliste au quotidien Le Monde, à 20h à la Maison des Échevins. Un partenariat Cluny Chemins d'Europe et Les Cahiers Lamartine.

Renseignements : 03 85 59 13 54

Samedi 26 février

Loto de l'EPHAD

Le comité d'animation des résidents de l'EPHAD de Cluny vous convie à son traditionnel loto, à 18h aux Griottons. Entrée libre. Ouverture à 17h30. Nombreux lots. Buffet et buvette. Venez nombreux.

Renseignements : 03 85 59 23 91

Samedi 5 et dimanche 6 mars

Autour des roses

La forêt fruitière vous propose une conférence sur les roses par Dominique Massad et un cours de taille aux Griottons. Horaires à confirmer.

Renseignements : 03 85 59 29 91